

# 大学スマホ・サイト ユーザビリティ調査 2024-2025

全国 265 大学のスマホ・サイトを一齐調査  
大淘汰時代を勝ち抜く Web 戦略の最新指標



若者と大学の接点、それはスマートフォンです！

# その小さなスマホ画面から 大学の情報は伝わっていますか？



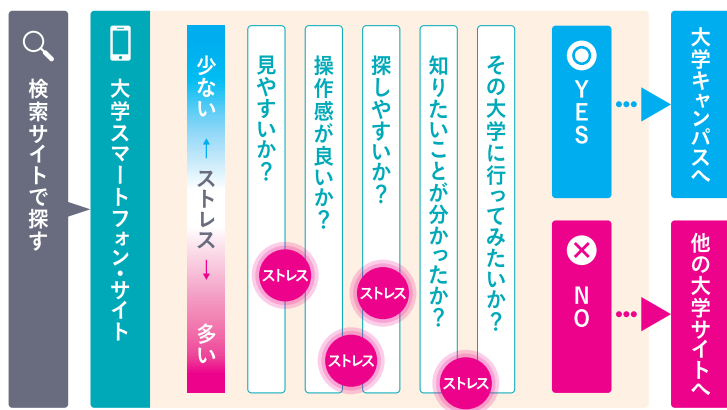
## ■ ストレスの多いサイトは「嫌われる」

若者の主要な情報源は今やネット、その窓口になっているのはスマートフォン（スマホ）です。受験生はスマホを通して大学選びのための情報を収集して、気に入った大学を見つけたら、やはりスマホを介して未来のキャンパスライフを疑似体験します。

大学もスマホ対応には積極的です。学生を多く抱える大学を調べたところ、100%がトップページをスマホ対応にしていました（※）。ただし、すべて快適なサイトというわけではありません。ストレスを感じる状況は多くあります。例えば、誤ってタップしそうなほど混み合ったリンクメニューや、本来は大きく表示すべき図表が小さく表示されていて読めないなど、スマホ利用者への配慮はまだ足りていません。

こうした状況をそのままにしておくと、せっかく訪れた受験生も大学にマイナスのイメージを持ってしまいます。

### ● スマートフォン・サイトを見て受験生の印象はどう変わる？



※学部学生数が、2000人以上の国公立大学、および3000人以上の私立大学を対象にした調査。  
2022年8月時点。

## 「見やすさ」「操作のしやすさ」など

### 8つの指標を診断します

日経BPコンサルティングはこれまでの大学サイト診断のノウハウを基に、独自のスマホ・サイト診断基準を作成しました。「見やすさ」や「操作のしやすさ」など指標は8つ。個々の大学サイトの問題点が分かります。また、8つの指標から総合スコアを算出します。総合的にユーザビリティに優れた大学はどこなのか、一目で比較・確認できる調査データになっています。

## 若者との新たな接点 チャットボットの導入、増える

チャットボットはテキストや音声を使って人間の代わりに対話する自動応答システム。当初は問い合わせに対する職員の負担軽減を目的に導入する例が目立ったが、電話やメールよりも問い合わせしやすいことから、最近では在学生向けの導入が増えている。学生とのコミュニケーションを密にする狙いだ。



明治大学の Web サイトではキャラクターの「めいじろう」がチャットボットへの案内役になっている。商学部、政治経済学部、文学部などの学部ページに現れるめいじろうをタップすると、それぞれの学部の在学生や卒業生を想定したチャットボットが現れる（明治大学）



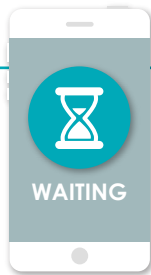
チャットボットの入り口を、在学生向けページに限って設ける大学もある。学生の困りごとや要望をチャットボットで集めることで、学生サービスの改善につなげられる（同志社大学、実践女子大学）



# 大学スマホ・サイトユーザビリティ調査 8つの指標

## 1 通信への配慮

モバイル通信は場所や時刻によって速度が変わります。このため通信が遅い環境でもなるべく短時間で表示されるよう工夫し、利用者に過度のストレスを与えないようにします。パケット量を気にする利用者もいますから通信量を上げない工夫も必要です。



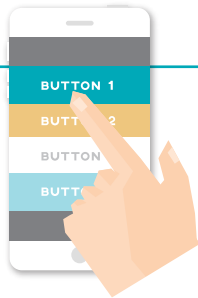
## 2 見やすさ

スマホでは、画面が見にくいこと、情報が得られないことは大きなストレスです。小さすぎる文字を使っていないか、見にくい画像や表はないか、ある場合は見やすくする工夫があるか、などをチェックします。



## 3 操作のしやすさ

スマホでは指のタッチ操作が主体です。配慮の足りないページ作りは操作感の悪さに直結します。隣接するタップ要素が近すぎないか、快適な縦スクロールを妨害する要素を組み込んでいないか、など操作上のストレス要素を診断します。



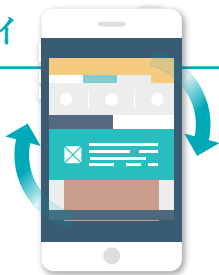
## 4 トップページ・ユーザビリティ

サイトを訪れたビジターに、最初の道しるべを示す役目を務めるのがトップページです。ビジターを誘導する適切なナビゲーションを用意しているか、リンク名は分かりにくいかなどをチェックします。



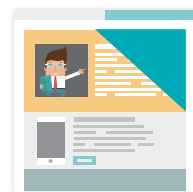
## 5 サイト・ユーザビリティ

ビジターがサイト内を効率よく巡回できる環境になっているかどうかをチェックします。統一したナビゲーションバーや、適切なページ見出し、PCサイト表示切り替えボタンの有無などを診断します。



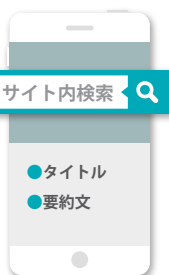
## 6 メインコンテンツへのアクセス

入試日程や学費など大学サイトの“人気コンテンツ”へスムーズにたどり着けるかチェックします。情報そのものについても、不足はないか、情報が古いままになっていないかなどをチェックします。



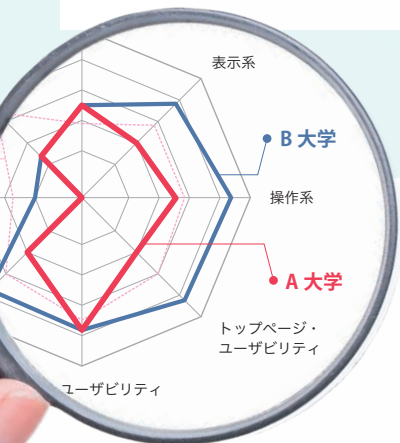
## 7 サイト内検索

大学が多くの情報を発信するようになるにつれ、情報を探手段にサイト内検索機能を使う機会が増えています。6つの検索ワードについて、期待するページが上位に挙がるか、タイトルや要約文が適切かチェックします。



## 8 インタラクティブ

大学にとって、地域や企業とコミュニケーションを取ることが一層、重要になってきました。交通アクセス情報を掲載しているか、問い合わせページがあるか、などをチェックします。



### 調査概要

- 対象大学と選定基準** 265 大学。選定は、国立大学、公立大学、私立大学のそれぞれについて、学部学生数の多い上位大学とした。また、サイト・ユーザビリティ向上に熱心であると日経 BP コンサルティングが独自判断した大学も数校、ノミネートに加えた。なお、医科大学、歯科大学、薬科大学、獣医大学、畜産大学、看護大学、芸術大学、体育大学などは対象から外した。
- 調査方法** 米 Google の提唱するガイドラインなどを参考に、日経 BP コンサルティングが独自に診断シートを作成、このシートに従い調査員が実際に Web サイトを閲覧しながらチェックした。合計 100 点となるように配点。
- 調査期間** 2024 年 6 月上旬～9 月上旬

自校のポジションや改善すべき指標を確認しよう

# 分析用データの活用方法

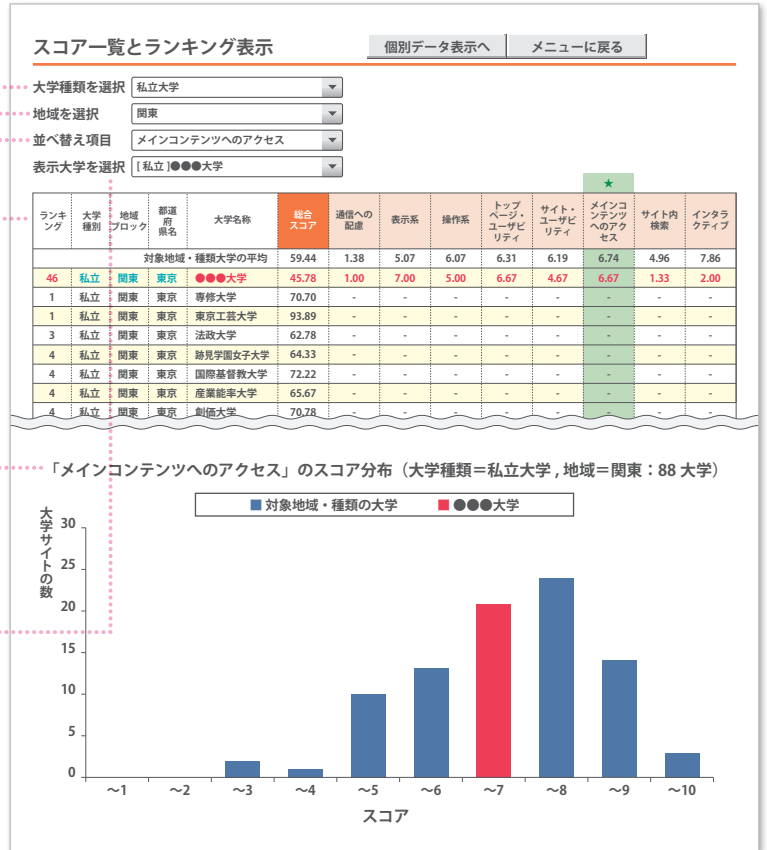
分析用データを納めた Excel ファイルでは  
「ランキング表示機能」と「個別データ表示機能」を用意しました。



## ランキング表示機能

自校のポジションを確認したいときは  
「ランキング表示機能」をご利用ください。

- 1 [大学種類を選択]と[地域を選択]を選び、調べる大学グループを絞り込みます。
- 2 [並べ替え項目]から、ランキングの指標となる項目を選びます。総合スコアまたは診断指標が選べます。
- 3 ②で選んだ並べ替え項目に従って大学グループのランキング表が表示されます。同時にランキング表の下にスコア分布が表示されます。
- 4 [表示大学を選択]で特定大学を選ぶと、選んだ大学のスコア一覧が表中に赤字で表示されます。スコア分布では、選んだ大学が含まれる棒グラフが赤で表示されます。



## 各大学の個別データ表示

ランキング表示へ | メニューに戻る

大学種類を選択 → 地域を選択 → 大学を選択

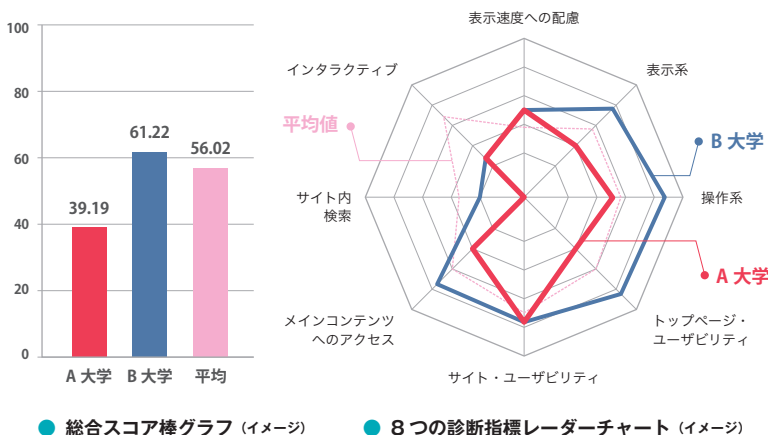
大学 1: 国公立大学 → 近畿 → [国立]A 大学 (近畿)

大学 2: 国公立大学 → 近畿 → [公立]B 大学 (近畿)

大学 3: 全体 → 全体 → 選択なし

大学 4: 全体 → 全体 → 選択なし

表示する項目レベルを選択: 表示レベル 1 (8 カテゴリーの大分類のみ)



## 個別データ表示機能

自校サイトはどこが弱いのか、  
診断指標ごとに分析したいときは  
「個別データ表示機能」をご利用ください。

- 1 [大学を選択]で大学を選びます。4大学まで選べます。▼マークをクリックして、現れる候補の中から選んでください。候補は[大学種類を選択]と[地域を選択]で絞り込むことができます。
- 2 選んだ大学の総合スコアを示す棒グラフと、8つの診断指標を示すレーダーチャートが現れます。



# 調査対象大学 全 265 校

## 調査対象大学 一覧表

(50 音順)

国立大学 (64校)	北海道・東北	秋田大学	岩手大学	小樽商科大学	東北大学	弘前大学	福島大学	
		北海道教育大学	北海道大学	室蘭工業大学	山形大学			
	関東	茨城大学	宇都宮大学	お茶の水女子大学	群馬大学	埼玉大学	千葉大学	
		筑波大学	電気通信大学	東京外国語大学	東京学芸大学	東京工業大学	東京大学	
	中部	東京農工大学	一橋大学	横浜国立大学				
		愛知教育大学	金沢大学	岐阜大学	静岡大学	信州大学	富山大学	
	近畿	名古屋工業大学	名古屋大学	新潟大学	福井大学	山梨大学		
		大阪教育大学	大阪大学	京都工芸繊維大学	京都大学	神戸大学	滋賀大学	
	中国・四国	奈良女子大学	三重大学	和歌山大学				
		愛媛大学	岡山大学	香川大学	高知大学	島根大学	徳島大学	
	九州・沖縄	鳥取大学	広島大学	山口大学				
		大分大学	鹿児島大学	九州工業大学	九州大学	熊本大学	佐賀大学	
公立大学 (18校)	関東	長崎大学	福岡教育大学	宮崎大学	琉球大学			
		高崎経済大学	東京都立大学	横浜市立大学				
	中部	愛知県立大学	静岡県立大学	都留文科大学	名古屋市立大学			
	近畿	大阪公立大学	神戸市外国語大学	滋賀県立大学	兵庫県立大学			
中国・四国	県立広島大学	高知工科大学	下関市立大学					
九州・沖縄	北九州市立大学	熊本県立大学	長崎県立大学	名桜大学				
私立大学 (183校)	北海道・東北	札幌学院大学	札幌大学	東北学院大学	東北工業大学	東北福祉大学	北星学園大学	
		北海学園大学	北海道医療大学	北海道科学大学	宮城学院女子大学			
	関東	青山学院大学	亜細亜大学	跡見学園女子大学	桜美林大学	大妻女子大学	学習院大学	
		神奈川工科大学	神奈川大学	神田外語大学	関東学院大学	北里大学	共立女子大学	
		杏林大学	慶應義塾大学	工学院大学	国学院大学	国際医療福祉大学	国際基督教大学	
		国士館大学	駒沢女子大学	駒澤大学	相模女子大学	産業能率大学	実践女子大学	
		芝浦工業大学	十文字学園女子大学	淑徳大学	順天堂大学	城西国際大学	城西大学	
		上智大学	尚美学園大学	昭和女子大学	昭和大学	駿河台大学	成蹊大学	
		成城大学	聖徳大学	専修大学	創価大学	大正大学	大東文化大学	
		拓殖大学	玉川大学	多摩大学	千葉工業大学	千葉商科大学	中央学院大学	
		中央大学	津田塾大学	鶴見大学	帝京科学大学	帝京大学	帝京平成大学	
		東海大学	東京家政大学	東京経済大学	東京工科大学	東京工芸大学	東京国際大学	
		東京女子大学	東京電機大学	東京都市大学	東京農業大学	東京福祉大学	東京理科大学	
		東邦大学	東洋大学	常磐大学	獨協大学	二松学舎大学	日本工業大学	
		日本女子大学	日本大学	白鷗大学	文化学園大学	文京学院大学	文教大学	
		法政大学	武蔵大学	武蔵野大学	明海大学	明治学院大学	明治大学	
		明星大学	目白大学	立教大学	立正大学	流通経済大学	和光大学	
		早稲田大学						
		中部	愛知学院大学	愛知工業大学	愛知淑徳大学	愛知大学	金沢学院大学	金沢工業大学
			金城学院大学	福山女子学園大学	大同大学	中京大学	中部大学	東海学園大学
	常葉大学		名古屋外国語大学	名古屋学院大学	名古屋学芸大学	南山大学	新潟医療福祉大学	
	日本福祉大学		名城大学	山梨学院大学				
	近畿	追手門学院大学	大阪学院大学	大阪経済法科大学	大阪経済法科大学	大阪工業大学	大阪産業大学	
		大阪商業大学	大阪成蹊大学	大阪電気通信大学	大谷大学	大手前大学	関西外国語大学	
		関西大学	関西学院大学	京都外国語大学	京都産業大学	京都女子大学	京都精華大学	
		京都先端科学大学	京都橘大学	近畿大学	甲南女子大学	甲南大学	神戸学院大学	
		神戸女子大学	四天王寺大学	摂南大学	帝塚山大学	同志社女子大学	同志社大学	
		阪南大学	佛教大学	武庫川女子大学	桃山学院大学	大和大学	立命館大学	
	龍谷大学	流通科学大学						
	中国・四国	岡山理科大学	川崎医療福祉大学	徳島文理大学	ノートルダム清心女子大学	広島経済大学	広島工業大学	
		広島国際大学	広島修道大学	福山大学	松山大学	安田女子大学		
	九州・沖縄	沖縄国際大学	九州産業大学	熊本学園大学	久留米大学	西南学院大学	崇城大学	
中村学園大学		西日本工業大学	日本経済大学	福岡工業大学	福岡大学	立命館アジア太平洋大学		

## 一覧表にない大学様にも比較・分析機能をご提供いたします

調査対象に入っていない大学様からお申し込みをいただいた場合は、お申し込み受付後に貴大学サイトを診断し、その調査データを組み込んだ CD-R をご提供いたします。これにより、調査対象大学 265 サイトとの比較や分析ができます。例えば「見や

すさ」が気になっている大学様であれば、同地域の大学のなかで「見やすさ」が優れている大学はどこなのか、自校との差はどこにあるのか、といった比較・分析が簡単にできます。

### 1 データCD-R (総合報告書・分析用データ/全バージョン共通/1枚)

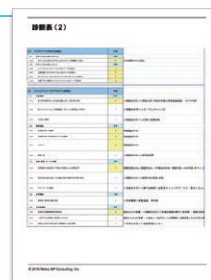
総合報告書はPDFファイルで提供、今回の調査結果を詳細に解説いたします。スマートフォン・サイトに関して、評価方法や作り方のトレンドも解説します。分析用データはExcel形式で提供します。診断結果を確認する二つの方法を用意しました。「ランキング表示機能」では指定の診断軸でランキングを表示し、自校の位置を分布グラフで示します。「個別データ表示機能」では競合校(最大3校)との比較が、表のほか、棒グラフやレーダーチャートで確認できます。



● データ CD-R/ 美麗ケース入り (総合報告書・分析用データ)

### 2 診断レポート (Standardバージョン/約10ページ)

貴校サイトの診断結果を解説したレポートです。「総合分析」では、他大学と比較した貴校のポジションや強い指標、弱い指標についてコメントします。「診断表」では、個々の審査項目について診断理由をテキストで指摘します。減点となった理由がわかりますのでサイト改善に役立てることができます。



● 診断レポートの「診断表」ページ

### 3 個別報告書 (Advancedバージョン/約45ページ)

貴校サイトの診断結果を、画面キャプチャを使って分かりやすく解説したレポートです。スコアだけでは見えてこない問題点や改善の方向性を示します。また、調査対象大学より競合サイトを最大3サイトご指定いただき、分析の参考といたします。



● 個別報告書の例

製品バージョン別内容比較表 / 価格表 (税別)

製品バージョン	価格	データ CD-R		診断レポート	個別報告書
		総合報告書 (PDF)	分析用データ		
Advanced	¥550,000	●	●	-	●
Standard	¥400,000	●	●	●	-
Light	¥250,000	●	●	-	-

○お問い合わせ・お申し込み

日経BPコンサルティング

<https://nkbp.jp/u-site>

〒105-8308 東京都港区虎ノ門 4-3-12